

JURalpes

Journal de la section « JURA » du Club Alpin Suisse

Club Alpin Suisse CAS
Club Alpino Svizzero
Schweizer Alpen-Club
Club Alpin Svizzer



**Portrait de
Jean-Bernard Bandelier**

Récits de courses d'été

**Convocation à l'assemblée
générale 2018**



ENTREPRISE DU

GAZ

S.A.

CHAUFFAGE | SANITAIRE | DÉPANNAGE 24/24 | SERVICE DES EAUX

Route d'Alle 58
2900 PORRENTROY
Tél. 032 465 96 20
Fax 032 466 42 60
info@gazsa.ch

Rue du Puits 20
2800 DELÉMONT
Tél. 032 422 29 25
Fax 032 422 46 50
info@gazsa.ch

www.gazsa.ch



Rue du Jura 23 • 2900 Porrentruy
Tél. 032 466 14 18

Spécialités à la carte
Gâteau au fromage
Tranches à la crème

restauration
bar



Jean-François et Alain Chariatte
VENTE - MONTAGE - RÉPARATION
PORRENTROY - DELÉMONT

NM
NORA MARIO
BOULANGERIE - PÂTISSERIE - CHOCOLATERIE
2900 PORRENTROY - 032 466 70 07

SOMMAIRE

Editorial	1
Portrait	3
101 ^e Assemblée générale	5
Récits de course	7
Calendrier des courses et manifestations	16
Escalade	23
Prochaines courses	25
Procès-verbal AG 2018	30
Chalet des Ordons	31

www.cas-jura.ch

EDITORIAL

Coin bibliothèque

Une pile de quatre livres sur un coin de table, au début de l'été. Leurs points communs : évoquant la montagne, ils ont paru récemment et ils portent un post-it « à lire, urgent ».

Un premier coup de cœur va à l'ouvrage qui m'a le plus séduite, tant la plume de l'auteure est remarquable, précise et légère, profonde aussi. Ça sonne vrai, ça chante vrai. *A la verticale de soi*¹ est un récit autobiographique, où la championne d'escalade Stéphanie Bodet livre une ode à la vie, à l'effort, à la contemplation, à la nature. Cette femme passionnée, compagne d'Arnaud Petit, raconte des exploits, des ascensions, un cheminement interne, des rencontres et des voyages, ses joies et ses doutes, en maniant avec habileté la langue et les mots. Le récit est ponctué de citations choisies, donnant encore plus de consistance au propos. Sa prose est de la poésie, bref, un vrai régal !

L'autre coup de cœur est *Cervin absolu*², premier roman de Benoît Aymon, connu d'ailleurs comme cocréateur/coproducteur de PAJU³. À travers ce livre, à la fois divertissant et tragique, les lecteurs trouveront de précieux et intéressants repères historiques, permettant de comprendre le contexte de l'époque en Europe. Rappelons que le Cervin, « cette montagne [qui] a la fascination d'une femme et la force d'un géant » a été gravi pour la première fois le 14 juillet 1865 par l'anglais Whymper et 6 autres alpinistes, dont les guides Taugwalder et Croz. Quatre n'en reviendront pas. L'origi-

nalité du roman réside dans le fait que l'histoire des sept tentatives d'ascension du géant des Alpes par Whymper est narrée par deux femmes : Jeanne, jadis servante de la famille Whymper à Londres et amoureuse d'Edward, et Ethel, première femme journaliste au Times, appelée à publier en 1925 plusieurs articles sur le jeune alpiniste.

Dans *La montagne que personne ne voit*⁴, le guide régional Nicolas Zambetti rend un hommage touchant, vibrant et généreux à son fils Arthur, décédé à l'âge de 6 ans. Arthur, atteint d'une anomalie génétique, est décrit comme un petit garçon « très joyeux, toujours souriant et de bonne humeur ». Ce petit homme, doté d'une énergie débordante, a croqué la vie à pleines dents durant son court passage terrestre. Parallèlement à l'histoire de son fils, l'auteur, en alpiniste passionné, évoque la montagne, qu'il n'a jamais perdu de vue : des courses de jeunesse, des ascensions particulières, des grands moments partagés, la découverte de nouveaux itinéraires.

Dans les rayonnages d'une bibliothèque, j'ai été attirée par un long titre : *La femme qui traversait les Alpes avec une valise à roulettes et une urne*⁵. Un peu plus de 250 pages d'un récit facile à lire, où l'auteur autrichien Freund relate les dernières volontés d'un père à sa fille. Fiction abracadabrante au départ, où la citadine Nora, poursuivant le vœu de son père, se met en route avec un compagnon non choisi, Bernhard, dont la sobriété tranche avec l'impétuosité de la jeune femme. L'histoire prend néanmoins sens au cours des chapitres, jusqu'à la fin qui donne aux lecteurs la clé de compréhension du récit.

Ainsi la montagne peut se vivre à travers nos lectures. Ce peut être dans le prolongement d'une période de vie ponctuée de multiples randonnées, escalades ou ascensions de sommets. Dans ce cas, des souvenirs parfois oubliés peuvent resurgir, pour de nouvelles aventures, inspirations, attitudes.

Dans tous les cas il s'agit d'une authentique rencontre avec des amoureux de la nature, des gens si passionnés qu'ils éprouvent le besoin de partager avec d'autres cet amour par les mots.

Agnès Brahier

¹ Bodet, S. (2016). *A la verticale de soi*. Chamonix : Paulsen.

² Aymon, B. (2015). *Cervin absolu*. Genève : Slatkine.

³ *Passe-moi les jumelles*, émission de la RTS.

⁴ Zambetti, N. (2017). *La montagne que personne ne voit*. La Chaux-de-Fonds : Torticolis et Frères.

⁵ Freund, R. (2017). *La femme qui traversait les Alpes avec une valise à roulettes et une urne* (trad.). Paris : Kero.

COMITÉ SECTION «JURA» du CAS

Présidente :

Agnès Brahier
032 466 88 08
077 407 28 36
agnes.brahier@ouvaton.ch

Caissier :

Hubert Rérat
032 466 65 77
hubert.rerat@bluewin.ch

Intendant chalet des Ordons :

Alain Ott
079 820 19 74
alain.ott@bluewin.ch

Rédaction du bulletin et site :

Ignace Berret
juralpes@cas-jura.ch

Escalade :

Carlos Sebastian
079 827 45 42
carlos.sebastian@bluewin.ch

Secrétaire :

Maurice Riedo
078 836 95 26
secretariat@cas-jura.ch

Admissions, démissions, changements d'adresse :

Catherine Prudat
032 471 24 83
cas-membres@bluewin.ch

Préposé aux courses :

Xavier Bédet
079 354 59 82
preposecourses@cas-jura.ch

Annonces bulletin :

Ernest-André Farine
032 471 10 04
079 373 99 31
ernest.farine@bluewin.ch

Bibliothèque, archives :

Pierre-Alain Flückiger
032 466 68 32
079 340 21 17
paf.fluck@hotmail.com

Adresse du club :

CP 1122
2900 Porrentruy

Photo de couverture :

Mont-Blanc du Tacul-Vallée
Blanche © Carlos Munoz

Maquette originale JURalpes :
Michel Stauffer



Votre magasin de sport pour la marche et le ski

Chez **SPORTS-LOISIRS** 
une solution pour vos pieds!

Spécialiste de l'analyse plantaire par Scanner
Rue du Jura 11 / 2900 Porrentruy - 032 466 52 25 - sports-loisirs@bluewin.ch

Rando
Avec les dernières technologies et les marques spécialisées
Ski
Course à pied



Stéphane et Béatrice Gschwind
2922 MORMONT

Tél. 032 466 35 33
www.le-saint-hubert.com
Fermé lundi et mardi



Menuiserie et Charpente
RAVAL & SIEGENTHALER

Tél. 032 466 39 74

Porrentruy / Coeuve

info@raval-siegenthaler.ch



ZOPPÈ SA

POLISSAGE DE BOÎTES DE MONTRES

2922 COURCHAVON **WWW.ZOPPE.SA.CH**



PORTRAIT

JB, des montagnes à transmettre

Depuis de nombreuses années, Jean-Bernard Bandelier est actif au sein de la section Jura du CAS. Il organise notamment les très prisés cours d'initiation à l'alpinisme. Prof de sport coordinateur JS à l'Office des sports du canton du Jura, il est une figure bien connue de tous les élèves et enseignants jurassiens actifs avec Jeunesse et Sport.

JEAN-BERNARD, NÉ EN 1960, 3 ENFANTS, PROF DE SPORT, DE CHEVEZ, DEPUIS LONGTEMPS AU CAS...

Mauvais temps, course en montagne annulée... Alors, c'est week-end paperasse !

Un projet en montagne ? Réaliser tous les 4000 m de Suisse en amenant le plus d'amis possible à découvrir la montagne.

Des vacances sans montagne, c'est possible ? Oui, à la mer par exemple.

Une bonne résolution pour 2019 ? Aussi penser à moi

Un livre ? Speed, d'Ueli Steck

Un film ? *Intouchables*, de Toledano et Nakache

Un sport sans montagne ? Je danse la Salsa, la musique invite à la fête et à la joie. **Jura ou Valais ? Valais...** On peut choisir les deux ?

Hôtel ou cabane ? Cabane

Vin ou bière ? Bière

Morphine ou amphétamines ? Je suis quelqu'un d'assez calme... amphétamines ?

Le samedi, jardin ou bistrot ? Je ne suis pas trop jardin... (rires)

Soir ou matin ? Plutôt couche-tard

Mail ou Whatsapp ? Whatsapp

Escalade ou ski ? Là, c'est impossible de choisir !

Un mot pour le JURAlpes ? C'est un journal de collection, on n'a pas envie de le jeter !

JURAlpes: Comment as-tu attrapé le virus de la montagne ?

Jean-Bernard: C'est mon père qui me l'a transmis. Il m'a emmené en montagne depuis tout petit. On faisait déjà de l'alpinisme ensemble quand j'avais 7-8 ans. Ensuite, je suis devenu rapidement membre du CAS. J'ai fait beaucoup de sortie avec le club et j'ai été responsable OJ pendant un certain temps.

Quelles ont été tes plus belles réalisations en montagne ?

Il y en a beaucoup, mais ce n'est pas « plus c'est haut, plus c'est beau ». C'est le déroulement de la course qui fait la beauté et la satisfaction. Les conditions transforment les courses et parfois les cordées. La solidarité y est souvent amplifiée. J'ai des souvenirs magnifiques liés aux gens présents. La rencontre avec Jean Troillet lors de la sortie de l'an passé à La Fouly en fait partie. Au niveau sportif, la Dent Blanche a été une belle réalisation.

Est-ce que tu as poussé la pratique jusqu'à la compétition ?

Jamais. J'ai fait quelques courses ces dernières années pour me préparer à la Patrouille des Glaciers. Mais c'est pour le défi, pas pour la compétition. C'est un événement à la fois élite et populaire. Une bonne partie des participants le font pour eux et pas pour le classement. C'est une sortie en équipe où les trois membres doivent arriver au bout du parcours. On apprécie aussi le public qui donne un sacré coup de pouce avant l'arrivée. C'est vraiment agréable.

Quelle est l'importance de la formation dans ton approche de la montagne ?

On tente de transmettre ses expériences. Tout le monde aime partager ses passions. C'est particulièrement agréable de former des jeunes. Ça oblige à le rester ! C'est important

que les personnes qui se lancent en montagne aient des bonnes notions de sécurité. Mais au fond, on essaie tous de transmettre une certaine idéologie de la montagne mêlant respect de l'environnement et esprit de cordée.

Comment gérer la pression, les risques, la peur en montagne ?

Il faut toujours prendre des décisions selon les 3 évaluations de la situation. En cas de souci technique, météorologique ou d'un.e participant.e, il faut réévaluer la situation constamment. Mais il faut surtout garder son calme. Il est important d'en discuter avec le reste du groupe. Un guide, lui n'a pas ce loisir. Il doit prendre la décision en professionnel. Au CAS, les gens se connaissent et ont tous une capacité d'analyse et des qualités qui aident à prendre la bonne décision.

Comment la montagne a-t-elle évolué depuis toutes ces années ?

Pour moi, c'est flagrant: la glace a disparu ! Mais il y a aussi eu un changement de mentalité. La montagne est devenue très populaire et accessible et cela conduit parfois à des incivilités. C'est pour éviter cela que j'essaie d'apprendre aux jeunes à savoir s'arrêter et à faire preuve de sagesse.

Les météorologues annoncent des hivers sans neige...

C'est difficile à prédire, le temps est irrégulier. J'organise des camps de ski depuis de nombreuses années et c'est déjà arrivé de devoir annuler. Ne tirons pas les plans sur la comète, nous verrons bien.

Avec ou sans neige, comment fait-on pour tirer tout le monde en haut d'un sommet ?

Il faut s'adapter, parfois tirer, souvent soutenir les plus lents. Il n'y a pas d'autre solution. Mais c'est une belle leçon d'humilité et de solidarité.

Propos recueillis par Ignace Berret



AJO BETON SA

Fourniture, transport et pompage de béton frais

Z.I. Les Grandes Vies 38
2900 PORRENTROY
Tél. 032 466 24 62
Fax 032 466 14 82



CITROËN

*Auberge de
la Fontaine*

- Restaurant
- Hôtel
- Dortoirs

Grand-Rue 10 - 2888 SELEUTE - Jura - Suisse

Tél. 0041 32 461 30 30
Fax 0041 32 461 30 30

www.aubergedelafontaine.ch
Fermé lundi et mardi

Garage Pascal Favre Sàrl
Réparateur Agréé Citroën
Rue Paul-Montavon 1
2950 Courgenay
Tél. 032 471 17 88

LIBRAIRIE - PAPETERIE
Thierry Gigon
Machines de bureau
Articles de bureau
Grand-Rue 23
2900 PORRENTROY



Tél. 032 466 17 60
Mobile 079 549 31 75
www.papeterie-gigon.ch

*Boulangerie - Tea Room
Bernhard*

Succ. M. et S. Hans

2900 Porrentruy Grand Rue 46 032 466 22 68
2900 Porrentruy Chemin des Vanniers 13 032 466 13 51
2950 Courgenay Rue de la Petite Gilberte 032 471 23 00



**BOUCHERIE
MAILLARD**

Rue Adolphe-Gandon 1
2950 Courgenay

Tél. 032 471 11 54



r. boillat *cycles*

PORRENTROY - LE NOIRMONT

032 466 28 49 www.rboillat.ch 032 953 11 53

VTT - Vélos course - vélos enfant - vélos électriques



INVITATION

101^e assemblée générale

24 NOVEMBRE 2018 À 17 HEURES
AU RESTAURANT DE LA CAQUERELLE

Ordre du jour:

1. Accueil et chant
 2. Liste de présence, nomination des scrutateurs
 3. PV de l'AG 2017 (JURalpes n° 5/2018)
 4. Rapport de la présidente
 5. Rapports des dicastères
 6. Comptes 2017/2018: club et cabane
 7. Rapport des vérificateurs des comptes
 8. Budgets 2018/2019: club et cabane
 9. Elections
 10. Chalet des Ordon: travaux d'entretien
 11. Citations à l'honorariat
 12. Divers
 13. Clôture et chant
- Inscription au repas (menu à Fr. 35.-) chez Hubert Rérat, hubert.rerat@bluewin.ch ou 079 243 29 08 jusqu'au 15 novembre.

JUBILAIRES 2018

Au nom de toute la section, le comité adresse ses félicitations et ses sincères remerciements aux jubilaires de l'année.

25 ans de club

Christian Fridez
Nicole Huguet
Michel Stauffer

40 ans de club

Raphaël Moncho
Béatrice Chavanne
Hélène Migy
Brigitte Prêtre

50 ans de club

Jean-Daniel Bonzon

65 ans de club

Bernard Bandelier

Vente de couteaux de la section lors de l'Assemblée générale

Dans le prolongement du 100^e anniversaire de notre section et pour garder les festivités en mémoire, votre comité a décidé, de vous proposer l'indispensable de tout clubiste !

En collaboration avec la maison Swiza à Delémont, il a été conçu à l'effigie de notre section. Il sera mis en vente lors de notre prochaine Assemblée Générale au prix de Fr. 40.-/pce. Moderne et de couleur gaie, il vous accompagnera lors de vos randonnées, petites ou grandes, seul(e), entre amis ou en famille.



COURSE À PIED

Pour rester entraîné(e) et motivé(e) tout au long de l'année, le groupe de course à pied vous propose des sorties environ tous les 15 jours.

Bienvenue à chacun(e)

Plus d'infos:

sebastien.huegli@gmail.com
Tél. 078 705 53 16
cristelmunoz85@gmail.com
Tél. 076 747 54 52



**TAPIS
RIDEAUX
SOLS
PARQUETS
PORRENTROY**



**Féminin - Masculin
Conseils visagiste**

Christèle Desbœufs
Rue des Malvoisins 11
2900 Porrentruy
032 466 21 41

www.atelierdecoiffure.ch

**Auberge
du Graiteray**

Chez Thérèse et Frédy



2738 Court
Tél. 032 493 27 11
Nat. 079 277 30 94
Fermé mercredi et jeudi
www.juragourmand.ch



RUE PIERRE-PÉQUIGNAT 8 | 2900 PORRENTROY | 032 466 18 18 | BEURETFLEURS@OLIVEVIN.CH



VANHOUTEGHEM

**Faubourg de France
2900 PORRENTROY**

032 466 19 81
032 466 69 41

Nos spécialités :
Viande séchée de cheval
Saucisse sèche de cheval
Pied de porc au madère
Pâté des Princes-Evêques



**Restaurant de
la Pierre-Percée**

2950 Courgenay
Cathy Girard - 032 471 20 89

**Tous les mois, une spécialité !
Jeudi : pizza à Fr. 12.-**

Samedi ouvert dès 16h - Dimanche fermé

RÉCIT DE COURSE

Semaine de randonnée light 2018 « L'Ajoie de marcher » (12 au 17 août 2018)



Participant(e)s: Chantal et Ernest-André F.; Yvette D.; Myriam G.; Yvette et Hubert R.; Marie-Jeanne M.; Elisabeth S.; Ernest (Nesty) C.; Thérèse L.; Josette et Nicolas M.; Raymonde D.; Rose-Marie S., André R.; André B.; Renée B.; Rémy S.; Christiane Ch.; Jean F.; Maurice R.

A l'occasion du 100^e de la section CAS Jura la carte pédestre « L'Ajoie de marcher » a été produite; elle est l'œuvre de Bernard Varin, Nicolas Moser et Michel Stauffer. Les 3 clubistes précités ont souhaité que la carte ne reste pas dans un fond de tiroir, mais qu'elle soit utilisée. Cela a été l'impulsion, le déclencheur de l'organisation de la semaine de randonnée light 2018, en Ajoie.

Il a fallu plusieurs séances au groupe de travail constitué de quatre personnes (Marie-Jeanne Maitre, Hubert Rérat, Ernest-André Farine et Maurice Riedo) pour organiser et planifier dans les détails le déroulement de la semaine: échelonnement des étapes, utilisation des transports publics, organisation d'une nuitée, des repas (dont un pique-nique « grillades » à la cabane) et des apéros (dont quelques-uns « surprise »).

Au total ce sont 21 participant(e)s qui auront effectué le tour de l'Ajoie et du Clos du Doubs durant les 6 étapes, auxquels il y a lieu d'ajouter plusieurs « pièces rappor-

tées », entendez par là des personnes qui ont rejoint le groupe pour effectuer une ou l'autre (ou plusieurs) des randonnées journalières.

Les randonneurs, sous la conduite des chef(fe)s de course qu'il y a également lieu de remercier, ont eu l'occasion de parcourir notre coin de pays dans une ambiance empreinte de franche camaraderie et de bonne humeur. Nous avons parcouru le Clos du Doubs et fait le tour de l'Ajoie dans son intégralité, par des conditions météo favorables, en ayant l'occasion d'apprécier des paysages variés, absolument magnifiques: les points de vue traditionnels, la vue des Alpes bernoises depuis la Faux d'Enson, un splendide coucher de soleil, etc.

En résumé, chacun(e) gardera un souvenir impérissable de cette semaine de randonnée, en ayant la fierté légitime d'avoir effectué « L'Ajoie de marcher », soit 125 km au total.

Nul doute que chaque lecteur/lectrice du bulletin JURalpes aura du plaisir à lire le rapport de chaque course, qui fournira des informations plus détaillées que le présent « rapport général » sur le site internet du club.

**Au nom du Groupe de travail
« Semaine de randonnée –
L'Ajoie de marcher »: Maurice Riedo**

CHORALE DE LA SECTION



**Prochaines répétitions
les mercredis à 19h30**

**14 novembre:
Au café des
Trois Tonneaux**

**21 novembre:
Chez Joseph
rue A.-Cuenin 1
à Porrentruy**

Samedi 24 novembre:
Assemblée générale de
la section avec chorale,
rendez-vous 1 heure et
demie avant le début.

Pas de répétition prévue
en décembre.

Renseignements:
Joseph Thierrin,
032 466 77 15

Meublino
Inno les Galeries
PORRENTUUY

Centre Apollo
Delémont

www.meublino.swiss



Salon Tiger, 258 x 405 cm
Autre tailles possibles
Coloris assortis

~~2 650.-~~ **1 890.-**



Caveau de la Pierre Percée

VINS – TOUTES BOISSONS

R. et B.
WÜTHRICH

Rue Pierre-Percée 16 – 2950 Courgenay
Tél : 032 471 16 74 – Fax : 032 471 26 74

*CAVE
*MAGASIN
(Détail)

Flash
Coiffure
elle et lui
Patricia Cafiso

Mardi-Mercredi: 8h00-12h00 / 13h30-18h30
Jeudi: 8h00-12h00 / 13h30-20h00
Vendredi: 8h00-12h00 / 13h30-18h30
Samedi: 7h30-16h00 non stop

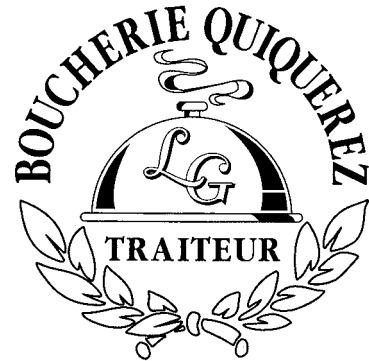
Barbier / 0-7 ans Fr. 20.-

Rue du Jura 33
2900 Porrentruy
032 466 35 91



bar à café / à vin et petite rest'o
Ouvert 7/7j

11, rue des Malvoisins
2900 PORRENTUUY
032 466 66 61



Tél. 032 476 66 52



RAPIDSERVICE

 **ELECTRO**
MENAGER

 **AGENCEMENT**
DE CUISINES

 **ESPACE**
BAIN

 **MISE EN**
LUMIERE



CHEMIN DES VANNIERS 7
CH-2900 PORRENTUUY

T +41 (0)32 466 31 73
F +41 (0)32 466 50 07

CONTACT@RAPIDSERVICE.CH
WWW.RAPIDSERVICE.CH

RÉCITS DE COURSE

Compte rendu du week-end d'initiation HM CAS Jura du 16-17 juin 2018

Départ samedi matin très tôt, en deux voitures jusqu'à Praz-de-Fort. Monté jusqu'à la cabane de Saleinaz. Petite pause de midi sur le chemin afin de profiter du paysage et de la compagnie.

Une fois arrivée à la cabane, petite session de moufflage et de descente en rappel. L'heure du souper enfin arrivée on déguste du rôti de porc avec de la polenta et des légumes. On a déjà mieux mangé en cabane mais la bonne humeur est là donc tout va.

Lendemain debout 3 h 30. Après un déjeuner pas très copieux, départ à 4 h 30 pour nos

sommets. Descente sur le glacier de Saleinaz, direction la fenêtre de Saleinaz. Passage très sympathique. On continue et grimpe successivement Tête Blanche et la Petite Fourche. Puis on entame notre descente pour rejoindre notre point de départ en passant par le plateau du Trient, le col et le Glacier d'Orny.

Résumé du week-end en quelques mots. Super beau, ambiance au top, efforts récompensés, bobos oubliés. Initiation réussie...

Valérie-Ann Wyss

Formation chef.fe.s de course 8 septembre 2018

Participants: Agnès, Ignace, Xavier, Fabrice, Sabine, Gregory

Après seulement deux années, la rencontre des chef.fe.s de course est devenue la journée à ne pas manquer. Entre balade et techniques de corde, un plongeon dans le monde numérique était proposé aux participants. (Presque) toutes les applications et tous les sites utiles à la préparation d'une course en montagne ont été passés en revue. Météo, cartographie, photographies, secours, partage d'information ou encore suivi sportif ont été décortiqués. Que ce soit à la maison sur l'ordinateur ou derrière une carte, en route pour les sommets sur le smartphone ou GPS, ou encore après la course sur la montre intelligente, toutes les données sont disponibles en quelques clics. Seulement, pour en profiter, il faut souvent sortir de sa zone de confort et tenter de se laisser aller par ces outils hyper intuitifs. La leçon donnée par Richard Mamie de la section La Neuveville, complétée par des exercices pratiques a permis à chacun de se familiariser avec ces outils incroyables.

Prêts à préparer n'importe quelle course, les participants attachent leurs lacets pour se lancer dans l'ascension courte mais menant aux

Fouchies. Après le repas, Bertrand Conus de la colonne de secours de Moutier a présenté la mission et les compétences de cette institution. Les quelques exercices de corde effectués dans l'après-midi ont donné à tous l'envie de progresser et d'en savoir plus.

Merci à Xavier pour l'organisation de cette journée et rendez-vous en montagne !

Le nœud de l'intrigue... ?



CSD INGENIEURS SA
Rue de la Chaumont 13
Case postale 134
CH - 2900 Porrentruy 2
t +41 32 465 50 30
f +41 32 465 50 31
porrentruy@csd.ch | www.csd.ch

CSD INGENIEURS+
INGÉNIEUX PAR NATURE



www.jubin.ch



**PRIX GROUPEMENTS
MAZOUT
ET DIESEL**



**CONTACTEZ-NOUS AU
032 466 11 75**

ÇA CHAUFFE...

- combustibles et carburants
- révision de citernes
- huile de chauffage

ET ÇA ÉCONOMISE!



GRATUITE!

Contact 032 466 75 75

ÇA ROULE...

- stations-service et shops

audit
transjurane

atj

fiduciaire
transjurane

ftj

Bernard Seeger
Expert fiduciaire diplômé

Aude Saunier Bregnard
Experte-comptable diplômée

Tél.: 032 423 05 50

Claude Mertenat
Agent fiduciaire avec brevet fédéral

Tél.: 032 421 42 80

Rue de la Jeunesse 2, 2800 Delémont

Restaurant du Lion d'Or

Famille Rondez
Tél. 032 462 22 20
Fax 032 462 22 32
yvesrondez@bluewin.ch
Rte des Rangiers 12

2952 Cornol

Fermé le lundi et mardi



Spécialités : Friture de carpes • Steak tartare
Cuisses de grenouilles fraîches selon arrivage
Entrecôte, tranche de veau, crôte aux champignons

JURA
RANDO

**Jura Rando balise et entretien
les réseaux pédestres et VTT
du canton du Jura**

Grande Roche

Roche Palouse

En reconnaissance de notre travail, soutenez-nous pour CHF 20.-/an!

www.jurarando.ch

RÉCIT DE COURSE

Sortie du 26-27 mai du groupe initiation HM 2018 du CAS Jura Lauenen (1380 m) | Geltenhütte (2003 m) | Arpelistock (3036 m)

Le 2^e cours d'initiation à l'alpinisme est arrivé ! Au programme : sommet enneigé, nuitée en cabane, découverte de la marche avec crampons et utilisation du piolet. Toute l'équipe, Kiran, Vladimir, Quentin, Maryline, Lydie, Valérie-Ann, David, Sabine, moi-même et nos deux professeurs, Grégory et Jean-Bernard, nous retrouvons à 9 h à la gare de Gstaad autour d'un café. Une fois ce dernier avalé, nous quittons ce village, le luxe de ses boutiques et le rustique du paysan promenant ses vaches sur la route, pour se diriger en file indienne jusqu'à un parking près du Lauenensee.

Une fois le souper et les cordes répartis au sein du groupe, nous partons d'un bon pas suivre le Gältebach qui nous accompagnera jusqu'à la cabane. Cette dernière surplombe la source du ruisseau : une chute d'eau alimentée par la fonte des neiges. La montée est entrecoupée d'un plateau intermédiaire aux allures féériques et se termine par la traversée de névés. Notre première expérience sur neige sans crampon. La pente n'étant pas trop raide, nous testons les glissades et l'efficacité d'un piolet ancré dans la neige. Les chutes s'enchaînent et un plaisir insouciant de gosse s'installe en nous.

Nous atteignons la cabane aux alentours de midi, nous nous déchargeons de nos affaires, sortons notre pique-nique et profitons de la vue que nous offre la terrasse de la cabane. En contrebas, une étable et une petite maison attendent la montée en alpage de yacks. Quelques marmottes s'y battent encore pour conserver sous leur pouvoir ce lieu d'habitat. L'Arpelistock se dresse devant nous. Ce sommet a été préféré au Wildhorn initialement planifié en raison des conditions météorologiques. A son pied, au Sud-Ouest de la Geltenhütte, une large vallée nommée Furggetäli s'offre à nous et représente le point de départ pour la montée au sommet. Elle sera pour le reste de la journée, notre terrain de jeu afin de s'habituer aux crampons à l'encordement, et apprendre les bases de l'assurage sur neige. Une fois de retour à la cabane, nous nous attelons à l'apéro et à la préparation de la fondue. A peine celle-ci entamée qu'il se met à pleuvoir des cordes. La pluie dure plusieurs minutes, le ciel gronde, puis les nuages se lèvent et un temps apaisé reprend possession des lieux. Vers 20 h,

au moment du dessert, apparaissent trois chanceux. Chanceux, car leur nombre correspond au nombre restant de lits dans le local d'hiver. Ils investissent la cuisine et nous les couchettes.

Après une nuit paisible pour les uns et blanches pour d'autres, nous nous réveillons à 3 h pour déjeuner et nous préparer. Départ prévu à 4 h. Nous espérons ainsi pouvoir gravir une bonne partie de l'Arpelistock avant que la pluie annoncée ne se manifeste. Nous retournons au Furggetäli et remontons les pentes enneigées en individuel avec les crampons jusqu'à la cuvette entre l'Arpelihore et l'Hienerhürli. Là nous nous encordons et rejoignons la crête qui nous mènera au sommet. La cordée de Jean-Bernard et Sabine ouvre la trace et augmente la cadence pour parvenir au sommet avant un changement de météo, pour l'instant très favorable. Derrière, les cordées se suivent à un rythme régulier, intercalées de ralentissements dû aux jambes s'enfonçant dans la neige, parfois jusqu'aux genoux. Malgré la fraîcheur de la matinée et l'altitude, la neige est molle et mouillée. Nous parvenons au sommet à 7 h 40 sans que le ciel partiellement couvert n'émette la moindre goutte. Le vent souffle, nous capturons de nos yeux un maximum d'images du relief impressionnant des sommets et de leur crête. Nous saluons le Glacier 3000, puis redescendons rejoindre la 4^e cordée stoppée pour panne de jambes en contrebas. Nous rebroussons chemin par le même passage et profitons de la longue pente lisse et dénuée de rochers qui nous attend, une fois désencordés, pour courir, glisser et rouler dans la neige. A nouveau un sentiment enfantin revient nous scotcher un sourire intarissable sur le visage. Dans cette bonhomie nous retrouvons la cabane, déjeunons copieusement une deuxième fois avant d'entamer la descente dans des zones plus vertes. En chemin, nous profitons d'un névé pour apprendre les bases du mouflage simple. Les nuages, les gouttes de pluie et le froid s'installant gentiment ont écourté l'apprentissage des manèges de cordes. Il se continuera au chaud devant l'écran de nos ordi. Pour le moment nous redescendons retrouver du soleil, les voitures, puis une bonne bière sur une terrasse de Gstaad.

Carole Maître

MARCHES D'ENTRAÎNE- MENT

**Le groupe des
«Jeuistes» :**

Rendez-vous à
Porrentruy, parking
de la Colombière
à 13 h 30

Marche d'environ
2 heures à 2 h 30

Renseignements :
Daniel Gerber,
032 466 39 05

**Le groupe des
«Mardistes» :**

Rendez-vous à
Porrentruy, parking
de la Banque Raiffeisen
à 19 h

Renseignements :
Joseph Thierrin,
032 466 77 15

AZ Chapes - Carrelages Sàrl



Alexandre ZUBER

2916 FAHY
Au Derrin 3b
078 635 64 55

Fax 032 476 62 60
azsarl@bluewin.ch



Hôtel-Restaurant de la Cigogne
Rue de l'Allaine 35
2946 Miécourt
Tél. +41 32 462 24 24
www.cigogne-miecourt.ch



La Ruatte 6
2926 Boncourt
Tél: 032 475 57 67
Fax: 032 475 52 73
Natel: 079 299 51 21
www.aplomb.ch

Constructions métalliques
Porte télécommandée
Acier, Aluminium, Inox
Fer forgé
Balustrade
Escalier



Hôtel du Parc
Rue du Mont-Terri 11
2942 Alle
Tél. +41 32 471 02 10
www.hotelduparc-alle.ch

Kiosque St-Germain

Chez Danièle

Chemin des Vauches
2900 Porrentruy
032 466 69 23

STORES
frund COURGENAY
menuiserie-ébénisterie
exposition permanente
stores en tous genres
fenêtres bois-métal/PVC
menuiserie intérieure
volets alu
portes



www.monsieurstore.ch
032/471 21 31

**GARAGE DE LA
GRANDE TOUR SA**
CONCESSIONNAIRE PEUGEOT



Garage de la Grande Tour SA
Colombière 5
2900 Porrentruy - Suisse
Tél. +41 (0)32 465 89 00
Fax +41 (0)32 465 89 01
www.grandetour.ch



Pharmacie de Courgenay

P. Neukomm, pharmacien FPH

LIVRAISON À DOMICILE

Adolphe-Gandon 4
2950 Courgenay

Tél. 032 471 25 25
Fax 032 471 25 35

RÉCIT DE COURSE

Initiation à l'escalade 2018 sur 4 modules

Chef de course: Fabrice Briot et Xavier Monin

Participants: Cenalmor Carolina, Hennet Manuel, Munoz Christel et Carlos, Neukomm Cédric, Perasso Nicolas, Staub Judith, Staub Lydie

1^{er} round (21.04.018)

La joyeuse équipe se retrouve aux tilleuls en ce beau samedi matin afin de faire connaissance et d'apprendre les bases de l'escalade. C'est Fabrice qui mène la barque. Dans un premier temps, place à la théorie avec distribution d'un joli carnet du CAS « grimper en sécurité », le ton est donné! Nous bénéficions d'une foule d'information concernant le matériel indispensable, comment le choisir, ou le trouver... pour l'utiliser, suspens, il faudra attendre la pratique!

Nous nous lançons dans la pratique! Les Binômes se forment rapidement, les affinités aussi, nous apprenons alors comment grimper et assurer en moulinette avec différents moyens d'assurage, puis en tête. Les plus volontaires, ainsi que les volontaires désignés, pourront enfin tester leurs capacités à chuter (ou incapacités à finir sa voie, c'est vous qui voyez, c'est l'histoire du verre à moitié vide...).

La journée se termine déjà, les plus courageux se regroupent autour d'une petite limonade pour décompenser tranquillement en terrasse.

2^e round (28.04.2018)

La fameuse équipe se réunit cette fois-ci en salle (faute de beau temps) aux environs de Bern, à la salle d'escalade Magnet. Nous avons la chance d'avoir une salle quasi inoccupée en ce week-end prolongé (pas de répit pour nos initiés!). Nous revoyons ainsi les bases vues deux semaines auparavant, les premiers talents se dessine déjà! (eh oui il n'est pas donné à tout le monde de grimper en tête du 6a lors de son second essaie à la grimpe).

3^e round (12.05.2018)

Ladite équipe s'installe à Vaferdeau, la journée promet d'être belle, le temps et l'enthousiasme sont des nôtres! Nous commençons pour un peu de théorie, et apprenons comment redescendre « en moulinette » à l'extérieur. La pratique viendra après le déjeuner, il est déjà temps de reprendre des forces, l'après-midi s'annonce sportive!



La journée se termine déjà, les plus courageux se regroupent pour ce dernier module le week-end de la Pentecôte (toujours pas de répit mais on s'y fait...) dans le si beau cadre qu'offrent les Franches-Montagnes, aux Sommètres. Les prévisions sont mitigées, mais qui ne tente rien n'a rien! La matinée est belle, la motivation est là, on a tout ce qu'il faut! Au programme de la journée; de la pratique et un rappel pour finaliser cette belle initiation. Ce dernier ayant dû être écourté à cause de la pluie (qui n'aura pas épargné notre très cher Fabrice que nous avons récupéré frigorifié une fois redescendu de la paroi!)

The last one (19.05.2018)

Une belle expérience qui se termine déjà, mais pas de tristesse dans les cœurs de notre courageuse équipe car les « dernièrement » initiés ont déjà hâte de se retrouver pour mettre en pratique tout ce qu'ils ont appris et valider leur statut de débutants confirmés! To be continued...

To be continued...




effectuer des
placements
en toute quiétude

Banque Valiant SA, Place des Bannelats 10,
2900 Porrentruy, Téléphone 032 465 38 10

votre banque en toute simplicité

valiant



QUALITÉ DU BOUCHER

Famille Alain Gatherat
2926 BONCOURT

MAÎTRE BOUCHER - SERVICE TRAITEUR

Route de France 6 – 2926 Boncourt – Tél. 032 475 60 76 – Mobile 079 377 93 71 – Fax 032 475 60 80 – alain.gatherat@bluewin.ch

helvetia 

souhaite aux clubistes de belles balades en toute sécurité

Stéphane Goffinet	Chef de vente	079 272 52 17
Patrick Raval	Senior consultant	079 572 36 00

Conseillers en assurance et prévoyance :

Michel Girard	079 251 33 33	Ruedi Meier	079 595 74 04
Pierre-Alain Chavanne	079 123 05 50	John Hirschy	079 219 61 06
Xavier Gillot	079 950 97 45		

Votre assureur suisse

Helvetia Assurances - Agence Principale de Porrentruy
Faubourg Saint-Germain 28, 2900 Porrentruy, 058 280 81 881 www.helvetia.ch

RÉCIT DE COURSE

14-16 juillet 2018: Première tentative d'ascension du Mont-Blanc

Chef de course: Jean-Bernard Bandelier

Participants: Briot Fabrice, Crelier Quentin, Huegli Catherine et Sebastien, Munoz Cristel et Carlos, Rérat Sabine, Wingate Vladimir, Staub Lydie et Voegeli Joane

1^{er} jour

Nous quittons notre beau Jura en mode relax direction Chamonix afin d'aller titiller le toit de l'Europe et de rencontrer ses géants enneigés. La détente est telle que nous refusons la première montée qu'on nous propose pour pique-niquer dans la petite boulangerie d'à côté. Vers 15 h, on se décide pour monter en téléphérique noyés dans la masse de touristes de tous horizons venus admirer ladite montagne. À notre stupéfaction, nous sommes arrêtés à la station intermédiaire et priés de redescendre en raison d'un orage en montagne. Heureusement pour nous, les alpinistes, privilégiés, sont autorisés à se mettre de côté et pourront finalement poursuivre leur route un peu plus d'une heure plus tard. En attendant, nous admirons le travail de sauvetage de l'hélicoptère qui délivre quelques téméraires pris de court par la météo capricieuse sur une arête.

A la station des Aiguilles du Midi, tout est désert. Déambulent dans les couloirs, seuls quelques braves alpinistes non découragés par le temps quelque peu incertain. Nous nous équipons et nous serons guidés par le bras droit de notre chef, notre cher Sébastien, pour rejoindre la cabane des cosmiques. Une heure après notre arrivée à la cabane, la joie est palpable au sein de l'équipe lorsque nos deux retardataires, Sabine et Jean-Bernard, se joignent à notre table. La météo est changeante et peu fiable. De ce fait, Jean-Bernard décide de se réveiller à 1 h pour pointer une dernière fois la météo. Par sécurité, il décide qu'il est plus sage de ne pas tenter l'ascension du Mont-Blanc et opte pour une course plus courte, le Mont-Blanc du Tacul (4'295 m).

2^e jour

Vers 6 h 15, les cordées s'élancent sur la voie des 3 monts et entament l'ascension de ce



premier géant de neige. Une crevasse nous contraint à emprunter une échelle et certains passages délicats concentrent toute notre attention. Carlos perd puis retrouve son gant grâce à un alpiniste entraîné qui se lance dans la course en solo. Le sommet est prisé et l'escalade sur roche se fait dans une atmosphère marquée par l'impatience de certains guides. Nous sommes en haut à 10 h et admirons le Mont Maudit embrassé par la brume. Nous ne pouvons nous empêcher de penser à ces 6 alpinistes contraints à passer la nuit dernière dans un point clé de cette montagne, appelé l'épaule du Mont Maudit. D'autres ont dévissé et glissés sur 150 m de chute et ont été recueillis par la gendarmerie de montagne et secourus à la cabane.

La descente se fait rapidement jusqu'à la hauteur de la cabane des cosmiques puis nous poursuivons notre chemin dans la vallée blanche jusqu'au refuge du requin où il est prévu de faire une petite pause déjeuner (pour les Français) mais bien mal nous aura pris d'être aussi sûrs de nous et vous le

[Suite du texte en page 19](#)

Commission des courses

Le programme des courses pour l'année 2019 sera disponible dans son intégralité lors de l'assemblée générale du 24 novembre.

Nouveauté

Comme chaque automne, nos cheffes et chefs de courses (ci-après CdC) préparent les courses qui composeront le programme de l'année à venir. Passé le délai imparti, le préposé aux courses pourra collecter les propositions et soumettre un calendrier au comité pour approbation. Une fois validé, le programme définitif sera présenté aux membres de la section lors de l'assemblée générale.

Le défi pour le préposé aux courses dans cet exercice est de trouver, sur l'année, un équilibre dans la planification des courses pour proposer aux clubistes un programme attractif dans toutes les disciplines. Comme plusieurs d'entre vous me l'ont très justement fait remarquer, il arrive dans le calendrier que des courses du même type soient trop rapprochées (avec pour conséquences une faible participation et une démotivation pour le CdC) ou au contraire trop éloignées.

Pour éviter ces désagréments, votre comité a mis en place une commission des courses. Cette dernière, à l'image de ce qui existe dans de nombreuses sections du CAS, est composée d'un ou d'une CdC par disciplines (les principales) et présidée par le préposé aux courses. Elle a pour objectif de participer à la réalisation du calendrier des courses en coordonnant les activités des CdC par discipline.

Ce concept a été présenté lors de la dernière réunion des CdC et un appel a été lancé aux personnes intéressées à y participer. Les bonnes volontés n'ont pas été difficiles à trouver. Pour cette première expérience, la commission sera composée de : Mme Renée Balogh et de MM. Fabrice Briot, Grégory Del Torchio, Ernest-André Farine, Dominique Monnin et Joseph Thierrin. Merci à eux pour leur disponibilité et leur engagement.

Week-end OJ

Le premier week-end de février, les OJ (14 à 25 ans) seront invités à participer à un camp de sport d'hiver. Un programme détaillé et des formulaires d'inscription seront envoyés à nos jeunes clubistes d'ici à la fin 2018.

Initiations

Plusieurs programmes d'initiation seront à nouveau proposés. Haute-montagne, escalade, ski de randonnée et via ferrata.

Attention : le programme d'initiation au ski de randonnée débute le 13 décembre par une séance d'information.

Semaines clubistiques

Chaque année, nos semaines clubistiques rencontrent un énorme succès. Avant même que le programme ne soit terminé, plusieurs CdC ont déjà formulé des propositions très alléchantes.

Il y en aura pour tous les goûts.

Xavier Bédard, préposé aux courses

CAS Jura Programme des courses 2018

Date	Activité	Destination/thème	Chef(fe) de course
Octobre			
5 au 13	RMM	Semaine clubistique : « Randonnées caucasiennes » (Arménie)	Xavier Bédât
20	P	Randonnée dans le Val-de-Travers	Patrice Paulus
27	Divers	Soirée photos	Comité
Novembre			
4	P	Course de Saint-Martin	Maurice Riedo
24	Divers	Assemblée générale	Comité
Décembre			
2	P	À la rencontre des nouveaux membres	Xavier Bédât
8 et 9	SR	Cours « Avalanches »	Xavier Bédât
13	SR	Initiation au ski de randonnée - séance d'information	Xavier Bédât
15	P	Marche surprise de Noël	Ernest-André Farine

**Calendrier
à détacher
et conserver**

CAS Jura Programme des courses 2019

Date	Activité	Destination/thème	Chef(fe) de course
Janvier			
13	SR	Chasseral - Initiation 1	Xavier Bédât
19 et 20	R	Raquette au clair de lune - Région Jura	Joseph Thierrin
26	R	Franches-Montagnes	Alain Biétry
26	SR	Pic-Chaussy - Initiation 2	Xavier Bédât
Février			
1, 2 et 3	OJ	Week-end OJ à Finhaut	Comité

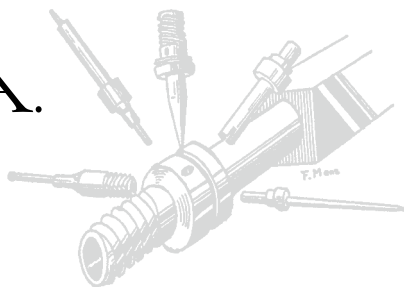
P Randonnée pédestre
 RMM Randonnée de moyenne montagne
 HM Randonnée de haute montagne
 E Escalade
 VF Via ferrata
 R Randonnée en raquettes
 SR Ski de randonnée
 SP Ski de piste
 SF Ski de fond
 VTT Vélo tout-terrain

HNB S.A.

2914 DAMVANT (SUISSE)

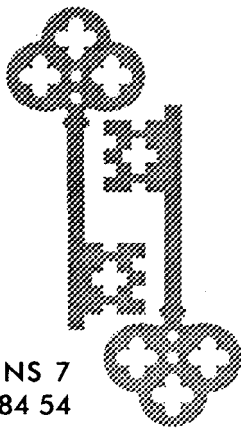
Tél. + 41 (0)32 476 69 75

www.hnb.ch



Décolletage de précision & mécanique générale

BRASSERIE DES DEUX-CLEFS



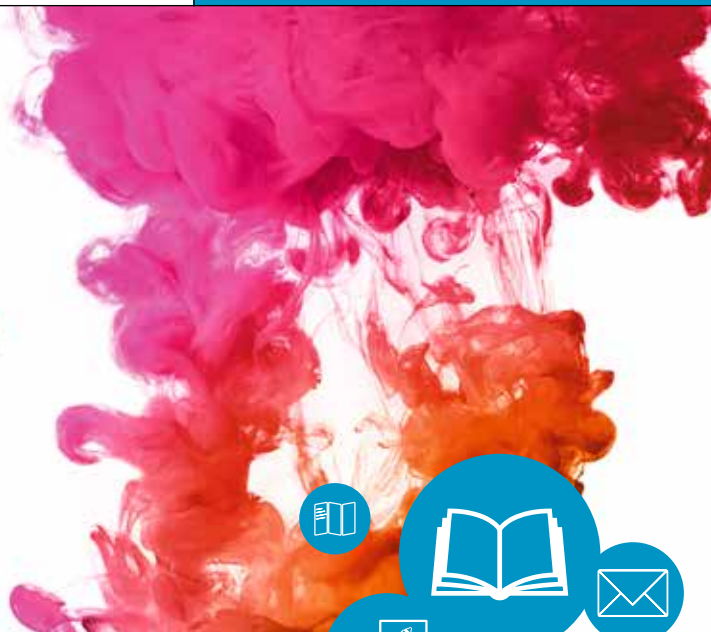
2900 PORRENTROY - MALVOISINS 7
TEL. 032-466 18 31 - Fax 032-466 84 54

FUCHS & CORPATAUX

ÉLECTROMÉNAGER
- ÉLECTRICITÉ

2950 COURGENAY

032 471 12 39



LE PAYS

PORRENTROY-DELÉMONT

CENTRE D'IMPRESSION
RÉALISATION PUBLICITAIRE
COPY-CENTER



LEPAYS.CH

Allée des Soupirs 2
2900 Porrentruy
T +41 32 465 89 39
porrentruy@lepays.ch

Place de la Gare 20
2800 Delémont
T +41 32 422 11 44
delemont@lepays.ch

comprendrez par la suite. L'accès au refuge n'est pas aisé et nous devons contourner petites et grandes crevasses. Après une courte pause, nous empruntons un pseudo-sentier à gauche du refuge et traversons une cascade. C'est le moment de dévoiler nos talents de grimpeurs chevronnés et de sortir une corde et quelques mousquetons afin de montrer à Fabrice que ses élèves ont bien révisé leurs leçons du cours d'initiation à l'escalade. Nous avançons à travers roche et neige, cascade et fer rouillé. Nous reculons parfois. Le chemin a l'air de dater de la Seconde Guerre mondiale et de n'avoir plus été entretenu depuis. Chacun cherche activement ce qui pourrait être le sentier mais après plus d'une heure de recherche, Jean-Bernard décide qu'il est plus raisonnable de remonter au refuge au vu de l'heure avancée et au regard de la dangerosité de s'engager dans ce terrain instable et plutôt vertical.

Au refuge, il n'y a point de gardien. Il a laissé un mot sur la porte « En ravitaillement. Le gardien Polo. » Nous comprenons dans ce contexte de Coupe du monde, que ce cher Polo ne se sera pas fait prier pour aller boire une bière devant le match plus bas dans la vallée. Nous nous organisons telle une fourmilière et pendant que les uns s'affairent à purifier l'eau du glacier, les autres organisent un festin de rois avec tout ce qu'il restait dans nos sacs. Nous prenons ainsi nos quartiers dans le dortoir et apprécions ce moment dans l'intimité de ce groupe fantastique.

3^e jour

Le lendemain matin, une barre de céréales dans l'estomac, nous empruntons le véritable sentier sur la droite du refuge qui a des airs de via ferrata et traversons le glacier. La lumière est la plus belle à cette heure de la journée. Après 3 heures de descente, nous voici au pied de la gare de Montenvers à quelques 2'000 m d'altitude. Nous admirons cette jolie nature malheureusement vouée à disparaître devant le panneau indiquant la hauteur du glacier en 1820. La descente en petit train rouge à crémaillère est appréciée par les convives, les yeux gorgés d'étoiles après cet incroyable périple ! À Chamonix, nous bouclons la boucle dans la petite boulangerie près du téléphérique. Nous étions même prêts à repartir pour le Mont-Blanc grâce à une météo encourageante mais



faute de place au refuge de la tête rousse, nous sommes contraints de ranger nos crampons et de rester humbles face à la clémence de la montagne. C'est le cœur léger, le corps riche d'émotions et la tête pleine de joie que nous prenons le chemin du retour avec la certitude que nous reviendrons bientôt dans un esprit de solidarité et de soutien mutuel nous mesurer à la grandeur de cette mythique montagne. Un grand merci à notre fabuleux chef de course et tous ces merveilleux participants.

Joane





Ferrari Frères SA

CHAUFFAGE - SANITAIRE
TUBAGE DE CHEMINÉE

Sous la Cour 5 - 2952 CORNOL
Tél. 032 462 27 34 - Fax 032 462 20 46

2900 PORRENTROY - Tél. 032 466 13 11



Dans un cadre chaleureux
et amical

Venez déguster
notre délicieuse

FRITURE DE CARPE

Et découvrez notre carte
Ouvert 7/7

CONSEILS • VENTE • SERVICE
MATÉRIEL ESPACES VERTS,
FORÊT & JARDIN
Pré-Genex 1 • 2950 Courgenay
Tél. 032 471 18 72 • www.girard-machines.ch

F. Hänni SA
Installations électriques
Electroménager
Télécommunications
Etudes et projets
Rue du Temple 3
2900 Porrentruy
Tél. 032 464 34 55
www.f-hannich

SANTÉ - ÉQUILIBRE - VITALITÉ

DROGUERIE HOMÉOPATHIE



Gérard Mure

Rue Pierre-Péquignat 29

2950 Courgenay

Tél. 032 471 15 55

Fax 032 471 23 47

e-mail: g.mure@bluewin.ch

Restaurant du Cerf
Famille Nadia
et Daniel Zbinden
2932 Caux
tél. 032 466 15 37
fax 032 466 21 04
fermé le lundi

Les Trois-Tonneaux

Rita Zbinden

les Baïches 16
CH - 2900 Porrentruy
+41(0)32 466 13 17

3futs@bluewin.ch
fermé dimanche et mardi

Gâteau au fromage

Lundi midi

Vendredi midi et soir

Samedi midi

www.troistonneaux.ch

RÉCIT DE COURSE

22-27 juillet 2018:

Semaine clubistique d'escalade au pied du Mont Viso

Chef de course: Jean-Bernard Bandelier

Participants: Q. Crelier, C. Hügli, S. Hügli, C. Munoz, C. Munoz, S. Rérat, D. Monnin

Circulation fluide sur la route qui nous mène Crissolo, au fond de la vallée du Pô, à l'ouest de Turin. La pluie nous y accueille (mais elle ne durera pas) alors que nous attendons la navette qui nous mènera à Pian del Re (2020 m). Une petite pause à la source du Pô et nous continuons notre chemin vers le refuge Giacoletti (2741 m). Une ancienne caserne transformée en refuge habité d'une âme particulière grâce aux gardiens, Laura et Andrea Sorbino ainsi que leurs enfants et leur équipe. Le temps de nous installer, de prendre nos marques et c'est déjà l'heure du repas: primo, secondo, contorno et dessert. Ce sera ainsi chaque soir, une vraie cuisine italienne, goûteuse et roborative.

Lundi matin, 8 heures, à Giacoletti: les randonneurs ont repris leur chemin, les grimpeurs se mettent à table. Déjeuner aux biscottes, nous sommes en Italie. Avant de nous mettre en route, Andrea nous amène à l'est du refuge pour nous montrer les Alpes valaisannes à l'horizon. On distingue clairement le Cervin et le massif du Mont-Rose. Plus tard, Sabine et Jean-Bernard grimpent *Risisko* (13 longueurs, 6a) dans la face est de la Punta Udine (3019 m), les autres rafraîchissent quelques notions d'assurance puis se lancent en « grosses » dans la *Cresta est* (11 longueurs, 4c) de la même Punta Udine. (...) Vers 14 heures, tout le monde se retrouve et se congratule au sommet. Retour au refuge par la voie normale et le *Colour del Porco*, une superbe via cordata et le reste des névés qui tapissent le pied de la montagne. Puis c'est la terrasse du refuge, une boisson reconstituante et les commentaires de la journée. L'occasion pour certains de découvrir Luigi Moretti et sa boisson favorite (Consumare preferibilmente in buona compagnia – ça, c'est de la pub!). Le gabbro local fait l'unanimité, les voies parcourues également. (...) Une première journée qui comble tout le monde... ou presque: pleins d'énergie et d'enthousiasme, deux courageux prennent leur linge pour aller se rafraîchir dans un des magnifiques lacs avoisinants. Brrrrrrrr!

Le mardi se passe sur les flancs de la *Punta Venezia* (3096 m). Jean-Bernard et Quentin gagnent le sommet par *Dimensione quarto* (13 longueurs, 5b/c) alors qu'ils cherchaient *Erika*. Mais la belle n'était pas où l'on croyait! La recherche du départ des voies reste un défi en montagne. L'arrivée des topos qui signaleront les coordonnées constituera un véritable gain de temps et d'énergie pour les grimpeurs. Le reste du groupe s'attaque à l'*Arête Perotti* (14 longueurs, 4a), en « grosses », comme il se doit. Encore une superbe ascension, sur le fil de l'arête, agrémentée de quelques pas techniques qui donnent toute sa saveur à cette journée ensoleillée. L'arrivée au sommet s'avère quelque peu venteuse. L'arrêt se limite donc aux photos traditionnelles, puis le groupe fait une pause à côté du Bivouac des amis, quelques mètres en contrebas.

Mercredi matin ensoleillé pour monter le *Colour del Porco* et plonger sur le flanc ouest et français de la *Punta Roma* (3069 m). Cheminement dans un vaste pierrier et par-delà quelques névés et nous voilà au pied de la voie du jour. Sabine et Jean-Bernard gravissent *Ti punch* (7 longueurs, 6a), le reste du groupe se concentre dans *Trois rivières* (8 longueurs, 4c) en « grosses » encore et toujours. Plus d'arête aujourd'hui, une voie de montagne dans laquelle il faut repérer le cheminement et assurer les boucles des relais. La progression va bon train: on sent que l'escalade, l'assurance et les manœuvres du relai s'ancrent dans les automatismes des grimpeurs. Trois coups de tonnerre et une averse ponctuent les deux dernières longueurs. C'est le genre de surprise dont tout grimpeur se passe volontiers! Une photo devant la Madonina et le groupe emprunte la voie normale pour retourner au refuge. Jean-Bernard et Sabine sont encore dans leur voie, mais nous avons convenu de procéder ainsi avant la montée. Une fois, la partie rocheuse derrière nous, nous effectuons une pause dont profitent les deux susnommés pour nous rejoindre. La dernière demi-heure nous vaut une belle averse de pluie et grêle. Le refuge est plein à craquer; chacun tente comme il peut de trouver un endroit où faire sécher son linge détrempé...



Du gabbro comme on en rêve pour grimper!

[Suite du récit disponible sur le site internet!](#)

FSK FIDUCIAIRE
SIMON KOHLER SA

L'expert - fiscal diplômé

FSK
audit sa

L'expert - comptable diplômé

DEUX SOCIÉTÉS • DEUX COMPÉTENCES • POUR MIEUX VOUS SERVIR
www.fiduciairekohler.ch



Une cuisine originelle conçue
par Markus Mettler

Dans votre assiette des saveurs
différentes à l'idée du Chef...

Service Traiteur...
La cuisine du Bœuf sur votre table...

Ouvert du mercredi au dimanche

Esther et Markus Mettler
2950 Courgenay
Tél. 032 471 11 21
www.boeuf-courgenay.ch

M A C *Jura*
ELECTROMENAGER

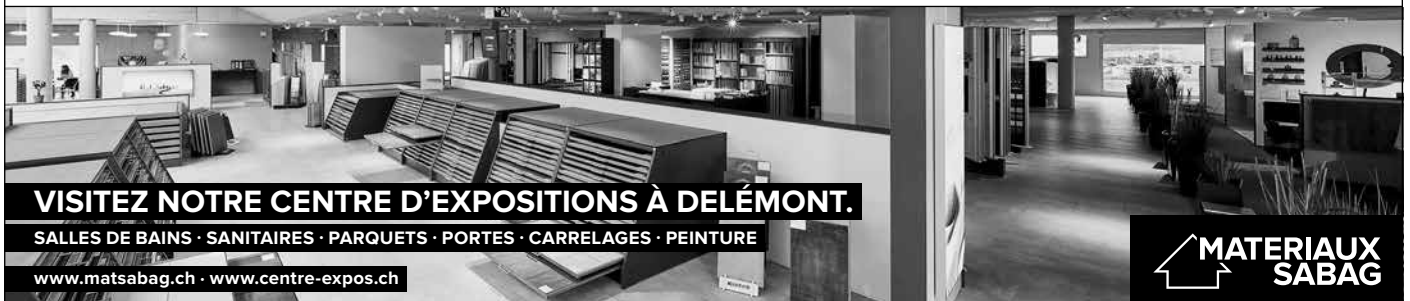
Rue des Malvoisins 3
Tél. 032/466.83.37
info@mac-jura.ch

2900 Porrentruy
Fax 032/466.83.38
Num. Whatsapp: 079/508.31.32



BLEYAERT ET MINGER SA

Aménagement du Territoire - Architecture
www.bleyaert-minger.ch - info@bleyaert-minger.ch



VISITEZ NOTRE CENTRE D'EXPOSITIONS À DELÉMONT.

SALLES DE BAINS • SANITAIRES • PARQUETS • PORTES • CARRELAGES • PEINTURE

www.matsabag.ch - www.centre-expos.ch

**MATERIAUX
SABAG**

ESCALADE

Les étoiles du club



Kathy sur la voie de l'exploit
(Photo Rainer Eder)

Encore un exploit pour Kathy Choong! L'athlète membre du CAS Jura a de nouveau montré qu'elle est de classe internationale. Cet été, elle a réussi la première ascension féminine de Tornado Power 8c à Gimmelwald. Non contente de cet exploit, elle est devenue la première Suisse à passer le neuvième niveau à l'escalade en enchaînant « La Cabane au Canada » 9a à Rawyl en Valais.

Dans leur élan, Jim et Kathy sont partis faire des croix à Flatanger, en Norvège. Ils ont déjà réussi: Nordic Flower 8b+ pour Jim et Nordic Flower 8b+, Nordic Plumber 8c pour Kathy!

REMERCIEMENTS

Merci à Carlos et à son équipe qui ont assuré une permanence au mur de grimpe durant la journée Portes ouvertes du centre sportif des Tilleuls le 15 septembre dernier. Ils ont accueilli énormément de curieux et plein de jeunes talents qui se sont immédiatement inscrits au cours.



HORAIRES DU MUR

Heures d'ouverture

Lundi: 18h30 - 21h
Mercredi: 18h30 - 20h
(21h jusqu'à fin mars)
Samedi: 10h - 12h
Fermé pendant les
vacances scolaires

Tarifs

(membre CAS/ non-membre CAS)

1 entrée

Adulte: 8.- / 12.-
14-18 ans: 6.- / 8.-
Moins de 14 ans: 5.-

12 entrées

Adulte: 80.- / 120.-
14-18 ans: 60.- / 80.-

Abonnement 1 an

Adulte: 240.- / 300.-
14-18 ans: 150.- / 200.-

Matériel

(corde, baudrier, paire
de chaussons):
2.- par objet

Pour la réussite de votre avenir professionnel !

FORMATION CONTINUE (Cours à la carte)

- Marketing / Publicité
- Achats
- Ventes
- Comptabilité
- Ressources humaines
- Relations publiques
- Informatique bureautique
- Informatique technique

Rue du 23 Juin, 7 - 2900 Porrentruy 2
Tél. +41 (0)32 465 81 50 - Fax +41 (0)32 465 81 55



Nicol
MEUBLES

porrentruy, fbg de france 1, 032 466 21 32 | delémont, rue de la jeunesse 2, 032 422 06 22, www.nicol-meubles.ch



PROCHAINES COURSES

Val-de-Travers (P)

Samedi 20 octobre

Chef de course: Patrice Paulus

Rendez-vous: Courgenay (Raiffeisen).

Itinéraire - Durée: Couvet-Glacière Monlési-Lac des Taillères-Couvet/5 heures (sans les pauses)

Randonnée au cœur du Val-de-Travers avec un passage à la plus grande glacière de la chaîne jurassienne.

Difficulté: T1 Sauf descente dans la glacière T2

Equipement: de randonnée avec de bonnes chaussures, température négative au niveau de la glacière (vêtements chaud)

Repas: tiré du sac

Inscriptions: auprès de Patrice Paulus, patrice.paulus@yahoo.fr

Délai: 10 octobre

Soirée photo – Salle paroissiale de Cornol

Samedi 27 octobre

Organisation: Xavier Bédât

Rendez-vous: 19h, salle paroissiale de Cornol. Sur la route des Rangiers, en face de l'église (possibilité de garer les voitures à la mairie).

Les photos, les films ou les diaporamas retraçant les activités de notre section durant l'année sont les bienvenus. Merci d'annoncer à l'avance les sujets à visionner à Xavier Bédât

Pour information: PC et beamer à disposition

Repas: repas (sur inscription) et boissons

Inscriptions: auprès de Xavier Bédât, preposecourses@cas-jura.ch ou par sms au 079 354 59 82

Délai: 20 octobre

Marche de Saint-Martin (P)

Samedi 3 novembre

Chef de course: Maurice Riedo

Rendez-vous: 8 h 30 sur le parking du restaurant des Malettes pour les marcheurs, 11 h 45 au chalet des Ordon pour les non-marcheurs.

Itinéraire: Les Malettes / Place du Régiment 9 / Sous-le-Bois (« Do le Bô ») / Sur la Crête / Point de vue « Cornol et l'Ajoie » / Montgremay / Les Malettes.

Difficulté/durée: facile, D+/D- 100 m, environ 2 h 15.

Equipement: de randonnée

Repas: totché / gelée – boudin / choucroute « spéciale club alpin » / café. Et... le « coup du milieu » (surprise). Desserts bienvenus de la part des participant(e)s.

Prix: CHF 30.00 par personne.

Inscriptions pour le repas: auprès de Maurice Riedo, secretariat@cas-jura.ch ou 078 836 95 26

Délai: 26 octobre

A la rencontre des nouveaux membres – Les Ordon (P)

Dimanche 2 décembre

Pour cette course les nouveaux membres et leurs familles seront invités personnellement.

Chef de course: Xavier Bédât

Rendez-vous: 10h sur le parking de l'église d'Asuel.

Itinéraire/durée: Asuel – Chalet des Ordon. Env. 1 h 30. Visite du chalet, présentation de la section et de ses activités. Retour à Asuel.

Difficulté: facile.

Equipement: de randonnée

Repas: soupe au chalet et spaghettis.

Inscription: auprès de Xavier Bédât: preposecourses@cas-jura.ch ou par sms au 079 354 59 82

Délai: 30 novembre



**VOTRE
PASSEPORT LOISIRS
DANS LE JURA.**

www.clubbcj.ch

en partenariat avec



**JURA
TROIS-LACS
DREI-SEEN-LAND**



CHRISTOPHE BREGNARD
PEINTURE & DECORATION EN BATIMENTS

VENDLINCOURT
079 517 65 20

PROCHAINES COURSES

Cours « avalanches » – Région Martigny – Formation (SR)

Samedi 8 et dimanche 9 décembre

Chefs de course: Xavier Bédât et Samuel Lugon-Moulin (guide de montagne)

Contenu: sous la conduite d'un guide de montagne expérimenté (chargé de cours pour les formations organisées par le CAS central), instructions théoriques sur les avalanches, exercices pratiques et mise en situations

Prérequis: cette formation s'adresse aux clubistes ayant déjà effectué quelques courses de ski de randonnée (ou participé à l'initiation en 2018).

Rendez-vous/déplacement: 6 h sur le parking de la patinoire de Porrentruy, co-voiturage.

Itinéraires:

Samedi 8: montée à la cabane de Bovine (théorie, exercices de recherche DVA)

Dimanche 9: montée au sommet de la Pointe Ronde (2700 m), ski et exercice avalanche durant la descente.

Difficulté/durée: PD+

Équipement: complet de ski de randonnée pour 2 jours, couteaux, pelle, sonde, DVA.

Logement/repas: à la cabane de Bovine (demi-pension), repas de midi des deux jours tirés du sac.

Prix: CHF 190.00 par personne.

Inscription: auprès de Xavier Bédât: preposecourses@cas-jura.ch ou par sms au 079 354 59 82

Attention, le nombre de participants est limité à 14!

Délai: 20 novembre

Remarque: en cas de manque de neige, le cours sera déplacé à l'Hospice du Grand Saint-Bernard.

Initiation au ski de randonnée – Soirée d'information

Jeudi 13 décembre

Organisation: Xavier Bédât

Rendez-vous: 20 h Restaurant des Trois-Tonneaux à Porrentruy.

Thème/durée: Cette soirée a pour but de donner des informations pratiques à toutes les personnes intéressées

à participer aux sorties d'initiation au ski de randonnée programmées en 2019. Matériel, sécurité, etc.

Durée approximative: 2 heures.

Inscription: auprès de Xavier Bédât: preposecourses@cas-jura.ch ou par sms au 079 354 59 82

Délai: 5 décembre

Marche surprise de Noël – Surprise (P)

Samedi 15 décembre

Chef de course: Ernest-André Farine

Rendez-vous: Gare de Courgenay 7 h (abo ½ tarif si vous en possédez un)

Itinéraire/durée: Delémont – Courgenay par le chemin des crêtes/22 km

Difficulté: pédestre, peu difficile

Équipement: de randonnée – bâtons – vêtements imperméables

Repas: « surprise » (apportez uniquement votre boisson)

Prix: CHF 30.00 + billet de train

Inscription: auprès d'Ernest-André Farine au 079 373 99 31 ou par mail: ernest.farine@bluewin.ch

Délai: 5 décembre

La qualité est notre devise

Pour tous vos travaux de peinture intérieurs et extérieurs



Edifices religieux et historiques

Façades - Décors

Papiers peints - Crépis - Isolation - Plâtrerie



Depuis 85 ans au Faubourg de France

POMPES FUNÈBRES D'AJOIE SA

tél: 032 466 38 38



Cédric Roy successeur d'André Wieland

Organisation d'obsèques

Prévoyance funéraire

Prix raisonnables

www.pfa-porrentruy.ch

Olivier Ribeaud • 2932 Cœuve
info@olivier-pepiniere.ch
Tél. 079 456 57 17

OLIVIER
PÉPINIÉRISTE

Création et entretien de vos alentours
www.olivier-pepiniere.ch



**escale
nature**

institut & boutique

stéphanie caillet-hürliemann

rue des baïches 14
2900 porrentruy

t +41 (0)32 466 40 31

escalenature@outlook.com

www.escalenature.ch

garage de la gare
j. montavon sa



RENAULT
Passion for life



porrentruy - 032 465 15 00 - garagejmontavon.ch

PROCHAINES COURSES

Chasseral – Initiation au ski de randonnée 1 (SR)

Dimanche 13 janvier

Organisation: Xavier Bédât

Rendez-vous: 7 h parc de la patinoire à Porrentruy (retour prévu vers 16 h)

Déplacement: co-voiturage

Itinéraire/durée: départ des Savannières, Hôtel du Chasseral, retour aux Savannières. Les itinéraires de montée et de descente seront choisis en fonction des conditions d'enneigement et adaptés à l'endurance et au niveau de ski des participants. Technique de ski en montée, exercices de recherche avec DVA en route. Durée env. 6 heures (hors trajets en voiture)

Difficulté: PD-/PD, env. 500 m D+.

Équipement: complet de randonnée à ski, couteaux, pelle, sonde, DVA.

Repas: pique-nique tiré du sac, en cas de mauvais temps Hôtel du Chasseral

Inscription: auprès de Xavier Bédât: preposecourses@cas-jura.ch ou par sms au 079 354 59 82

Délai: 5 janvier

Raquettes au clair de lune – Région Jura (R)

Samedi 19 et dimanche 20 janvier

Chef de course: Joseph Thierrin

Rendez-vous: samedi 19 janvier à 13 h 15 mairie de Courgenay

Itinéraire/durée: région Jura, à définir encore jusqu'à 8 jours avant le départ, en fonction des conditions d'enneigement, des prévisions météo, du nombre de participants et des disponibilités des restaurants et cabanes. **Samedi après-midi 19 janvier:** déplacement en véhicule jusqu'au lieu de départ de la randonnée et montée jusqu'au restaurant de montagne: env. 500 m D+, max. 3 h. **Samedi soir:** randonnée raquettes au clair de lune: max. 200 m D+, env. 2 h 30.

Dimanche 20 janvier: retour en raquettes aux voitures par un autre chemin, max. 5 heures.

Difficulté: sans difficulté particulière.

Équipement: de raquettes, lampe frontale, sac à puces ou sac de couchage léger et brosse à dents.

Repas/logement: restaurant de montagne pour le samedi soir, nuit en dortoir, pique-nique tiré du sac pour le dimanche.

Inscription: auprès de Joseph Thierrin: j.thierrin@csd.ch ou 079 299 85 07

Délai: 11 janvier 2019 (le dernier inscrit fera le récit de course).

Remarques: informations plus précises avant le départ. La course est annulée en cas de mauvais temps.

Pic Chaussy (2351 m) – Initiation au ski de randonnée 2 (SR)

Dimanche 27 janvier

Organisation: Xavier Bédât

Rendez-vous: 7 h parc de la patinoire à Porrentruy

Déplacement: co-voiturage.

Itinéraire/durée: départ de Les Mosses et montée au Pic Chaussy par le lac Lioson. L'itinéraire de descente dépendra de l'enneigement et du niveau technique des participant(e)s. Exercice de recherche avec DVA en route. Durée env. 6 heures (hors trajets en voiture).

Difficulté: PD, 913 m D+.

Équipement: complet de randonnée à ski, couteaux, pelle, sonde, DVA.

Repas: pique-nique tiré du sac.

Inscription: auprès de Xavier Bédât: preposecourses@cas-jura.ch ou par sms au 079 354 59 82

Délai: 20 janvier



Procès-verbal de l'assemblée de printemps 2018

1. Accueil

Agnès Brahier, la présidente de la section Jura du CAS étant absente pour raison de vacances, l'assemblée est présidée par Hubert Rérat, qui ouvre l'assemblée en saluant les clubistes présent-e-s. Il cite les membres qui se sont excusés et donne un bref aperçu du déroulement de l'assemblée. Il y aura ensuite un repas (fondue) pour les personnes qui le désirent.

2. PV de l'Assemblée de printemps 2017

Hubert Rérat indique que le procès-verbal de l'Assemblée de printemps 2017 est paru dans le bulletin JURAlpes N° 3/2017. Aucune question ou remarque n'étant formulée, son contenu est approuvé par un lever de mains et remerciements à son auteur.

3. Semaines clubistiques 2018

3.1. Semaine clubistique au refuge Giacoletti (Dominique Monnin)

Dominique Monnin présente la semaine clubistique en haute montagne qu'il organise du 22 au 28 juillet 2018. Le refuge Giacoletti se situe au pied du Mont Viso, à 60 km à l'ouest de Turin. Du parking de Pian del Re, compter 3 heures de marche sur un bon sentier pour rejoindre la cabane, à 2740 m. Une fois sur place, il est possible de choisir entre arêtes vers un sommet, arêtes entre sommets, escalade libre dans les niveaux 4 ou 5 ou encore randonnées sur des itinéraires de montagne balisés. Il y a de quoi satisfaire les envies et compétences de chacune et chacun.

3.2. Semaine de randonnée light 2018 «Marcher dans la joie» (Maurice Riedo)

Maurice Riedo présente à son tour en détail l'itinéraire et le programme de cette semaine de randonnée pédestre. Elle aura lieu du dimanche 12 au vendredi 17 août 2018. Pour l'heure il y a plus d'une douzaine d'inscriptions. Toutes les informations utiles seront précisées sur le site internet,

via une présentation PowerPoint :
<http://www.cas-jura.ch/>

3.3. « Randonnées caucasiennes », en Arménie (Xavier Bédât)

La randonnée de moyenne montagne précitée aura lieu du 5 au 13 octobre 2018; il ne s'agira pas que de randonnée, car la partie culturelle aura aussi une part importante.

Hubert Rérat remercie les organisateurs des 3 semaines clubistiques, qui méritent les applaudissements. Il est décidé de fixer des dates limites pour les inscriptions et de faire paraître les descriptions des semaines clubistiques sur le site internet :
<http://www.cas-jura.ch/>

4. Divers

Hubert Rérat et Xavier Bédât donnent quelques informations concernant le Rallye des sections, qui a lieu dimanche 29 avril 2018, soit le lendemain de l'assemblée de printemps.

Les chefs de course présents donnent à leur tour des informations sur les prochaines randonnées pédestres qu'ils organisent et qui auront lieu prochainement :

- Renée Balogh : randonnée pédestre du 3 juin 2018 : Château de Cugny-Bief de Vautenaivre ;
- Joseph Thierrin : randonnée pédestre du 10 juin 2018 : Sentier des Verriers (Goumois – La Goule) ;
- Ernest-André Farine : randonnée pédestre du 22 au 24 juin 2018 : Appenzellerland Säntis.

La séance est levée à 19h20, suivie par une soirée conviviale autour d'une fondue et de délicieux desserts maison. Merci à toutes et à tous !

Le Président du jour : Hubert Rérat,
Secrétaire du PV : Maurice Riedo

RÉNOVATION

Le chalet des Ordonns a besoin d'un lifting !

Chères et chers membres,

Le comité de notre section a décidé récemment de créer un groupe de travail afin d'étudier l'état de notre chalet des Ordonns et, le cas échéant, de proposer et planifier les priorités quant à certains travaux d'entretien à effectuer.

L'objectif de ce projet est de prendre soin et de préserver cette bâtisse, inaugurée en 1937, tout en lui préservant son âme. Par là, nous souhaitons également apporter un nouveau dynamisme sur le plan des locations et de l'animation.

Une première visite d'observation a révélé quelques manques au niveau de l'isolation (toiture, dortoirs, réfectoire). L'état des volets pourrait être amélioré et la cuisine partiellement réaménagée.

Lors d'une prochaine visite, il conviendra de déterminer les priorités et de chiffrer les différents travaux.

Des informations plus détaillées vous seront données lors de la prochaine assemblée générale, au cours de laquelle vous serez amenés à prendre position sur le choix et l'opportunité de ces travaux de rénovation.

Pour le groupe d'étude, Ernest-André Farine, Agnès Brahier et André Beuchat



Credit PAU



Credit PAU



Credit PAU

RÉSERVATIONS

Ernest Cerf
cabanecasjura@cas-jura.ch
tél. 032 471 25 06

Intendant

Alain Ott
079 820 19 74
alain.ott@bluewin.ch

Etat des réservations
à consulter sur le site
www.cas-jura.ch

TARIFS DE LOCATION

Taxes de base:

1^{er} jour ou soirée :
Fr. 50.- (membre CAS)
Fr. 150.- (autres locataires)

Jour supplémentaire :
Fr. 25.- (pour tous)

Taxes de nuit:

par personne, dès 12 ans :
Fr. 10.- (pour tous)
personne de passage :
Fr. 15.- (pour tous)
camp de jeunesse :
Fr. 5.- (pour tous)

AUTOMOBILES & UTILITAIRES

032 465 95 35



GARAGE

www.autosgt.ch

CARROSSERIE



PORRENTUUY



WSPORT

Magasin de sport
Porrentruy

www.wsport.ch

Retrouvez ces marques en
exclusivité chez Wsport

STÖCKLI
the swiss ski



MAMMUT



DAHU



Entreprise du Bâtiment et Génie civil
2950 COURTEMAUTRUUY

Tél 032 471 24 83
Fax 032 471 24 60

JEAN-PIERRE PRUDAT SA

& Balmer
& Gillioz s.à.r.l.

menuiserie générale
maîtrise fédérale

La passion du bois pour
l'intérieur et l'extérieur

Pré Voiny 10
2950 Courgenay
Tél. 032 471 17 87
Fax 032 471 26 87



 **LOUIS BELET**
Cutting tools



www.louisbelet.ch

<<Prénom>> <<Nom>>
<<Répondant>>
<<Adresse>>
<<Case postale>>
<<NPA>> <<Localité>>

P.P. CAS JURA
CH-2950 Courgenay
LAPOSTE



Faites de nous votre banque principale: toute la région vous en sera reconnaissante.

En tant que sociétaire Raiffeisen, vous êtes non seulement client mais aussi copropriétaire de votre banque. Et si vous faites de Raiffeisen votre banque principale, vous bénéficiez de services et d'avantages de première qualité et vous soutenez votre région.

RAIFFEISEN

Ouvrons la voie